



# BOLETIM INFORMATIVO

sociedade brasileira de zoologia

## Editorial

Uma boa notícia foi recebida recentemente! A Revista Brasileira de Zoologia (RBZool) acaba de receber seu primeiro Fator de Impacto, publicado no JCR/2007 pelo Information Sciences Institute (ISI). De um total de 327 artigos publicados em 2005-2006, nós fomos citados 138 vezes (Impact Factor = 0.422, Immediacy Index = 0.067, Half Life = 6.4). Este é um importante passo em direção à internacionalização da RBZool. O Fator de Impacto, contudo, certamente não se encontra entre os melhores da área de Zoologia divulgados no site do ISI (seta vermelha na Figura 1). Ele se encontra abaixo do valor da mediana da área (Zoologia) no ISI, mas certamente é um avanço e nos fornece um ponto de referência para comparação com os próximos anos de publicação. Entendemos que o Fator de Impacto (FI) e outros métodos de avaliação são importantes, mas necessariamente não são os únicos caminhos para avaliar a qualidade de uma publicação.

Temos ainda muito que fazer para tornar a Revista internacionalmente visível e respeitada. Embora ainda não tenhamos nos tornado um periódico altamente citado, inevitavelmente o incremento do FI ocorrerá em consequência do incremento na qualidade.

Apesar do curto período de tempo como editores, desde fevereiro deste ano, tornou-se óbvio que qualquer alteração importante e melhorias na revista exigem o esforço conjunto de uma vasta equipe de pessoas. Todos, editores, editores de seção, autores, revisores, designers e gráficos, influenciam a qualidade do produto final. Como editores, devemos coordenar tudo e todos, o que claramente não é uma tarefa fácil. No entanto, julgamos que a Revista esteja avançando em direção aos objetivos planejados. Sabemos que muitos dos objetivos traçados poderão ser atingidos somente ao término de nosso período como editores, ou mesmo após.

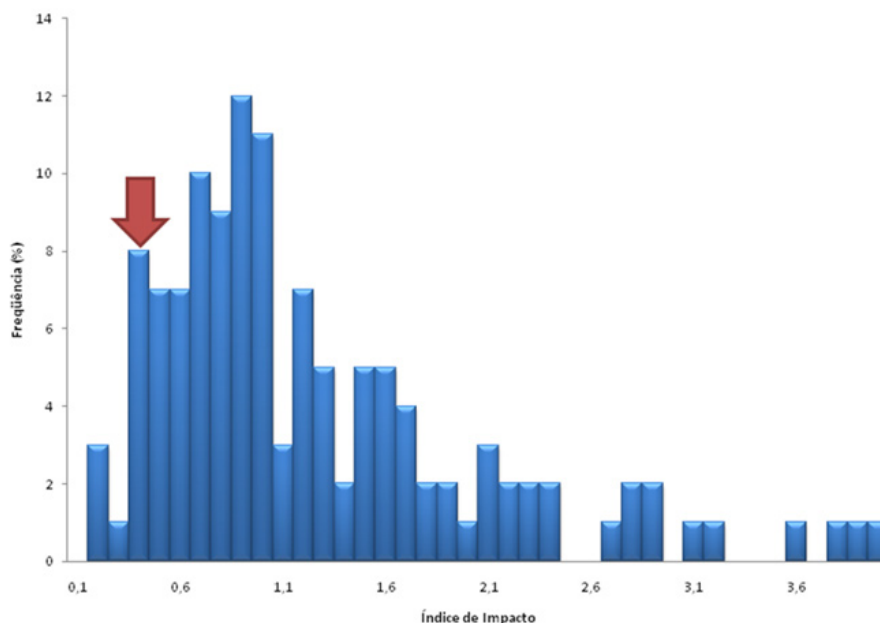
O Comitê Editorial selecionado para 2008 está completo e tem realizado

um trabalho fantástico. Incluindo aqui, o esforço conjunto extra para padronizar procedimentos. Orgulhamo-nos em divulgar que temos uma grande e ativa comissão editorial, com alguns dos nomes mais conhecidos da Zoologia Brasileira.

O Comitê Editorial Internacional para o ano de 2008 foi igualmente definido com zoólogos reconhecidos internacionalmente. Eles devem nos fornecer informações sobre como aplicar as alterações previstas e como atingir o desejável incremento de qualidade internacional para a nossa Revista.

O sistema de submissão eletrônica tem funcionado bem, embora restem alguns poucos ajustes de procedimentos. Autores e revisores notarão mudanças em futuro próximo. Ressaltamos que é muito importante que recebamos informações de todos os usuários, sobre o funcionamento e dificuldades encontradas, para que possamos completar esta tarefa. Em geral, o sistema tem sido bem aceito e com baixo índice de reclamações. Esperamos ter um sistema funcionando de forma a atender as necessidades dos mais exigentes usuários. Ao encontrar dificuldades nos comunique, isto é muito importante para possamos melhorar nosso atendimento!

No sistema eletrônico de submissão, todos os procedimentos são significativamente mais rápidos do que nos métodos tradicionais ou por e-mail. Entretanto, acreditamos que o sistema possa ser mais rápido ainda, principalmente se obtivermos respostas mais rápidas, em especial, de revisores e autores. Todos os Editores de Seção têm sido cuidadosos em suas tarefas e respondido rapidamente a novas submissões, após o encaminhamento do Editor Chefe. Revisores são convidados e têm três dias para aceitar o convite e, então, terão três semanas para retornar a revisão. Autores, após tomada a decisão editorial pelo Editor de Seção, têm 30 dias



para retornar a versão adequada embasada nas sugestões e solicitações encaminhadas pelos revisores e editores. Assim, desconsiderando possíveis atrasos, um manuscrito pode ter uma posição inicial em aproximadamente um mês e ainda estar pronto para publicação em menos de dois meses. Isto realmente aconteceu com vários manuscritos apresentados recentemente, por vezes durando menos de dois meses, mas gostaríamos de aprimorar o trâmite ao máximo. Para isso, porém, precisamos da participação de todos envolvidos no processo! Imaginem, podemos em breve passar a ter periodicidade bimestral!

Entendemos que os Revisores talvez sejam os mais importantes atores deste processo. Como os editores, revisores gentilmente colaboram com a Revista e fornecem os elementos essenciais para direcionar decisões sobre os manuscritos. Esperamos contar com o apoio de todos os revisores para que possamos realmente reduzir significativamente a velocidade nesta fase do trâmite de publicação.

Um ponto é fundamental em todas as mudanças que você está vendo. Temos sido inflexíveis quanto à qualidade dos manuscritos submetidos. Esperamos que os manuscritos sejam bem apresentados, bem escritos, adequadamente revisados e sigam todas as orientações das Instruções aos Autores. Mais do que isto, nos preocupamos com que os manuscritos tenham alta qualidade e alto impacto (não um sinônimo de “fator de impacto”) e que representem as várias áreas abrangidas pela Revista. Desta forma, manuscritos são cuidadosamente revisados pelos avaliadores e editores, e muitos têm sido rejeitados para publicação. Esperamos que nossos autores compreendam que isso representa uma excelente experiência de aprendizado para todos nós e o resultado final certamente também o será. Obviamente, podem ser cometidos erros, mas somos igualmente receptivos às reclamações e justificativas dos autores se julgarem que seu manuscrito não foi devidamente revisado ou que a decisão tenha sido injusta.

Esta, como sabemos, é uma fase de mudanças e adequações na Revista. A versão mais atual das Instruções aos Autores está disponível no site da Sociedade Brasileira de Zoologia. Assim,

é fundamental que autores, antes de novas submissões, verifiquem se todas as instruções e todos os requerimentos são atendidos em seu manuscrito. Considere também, que manuscritos redigidos em “bom” inglês, isto é com revisão lingüística cuidadosa, terão prioridade para publicação. Lembramos que a partir de 2009, manuscritos em outro idioma não serão mais aceitos.

Todos os autores quites com a anuidade de 2008 estarão recebendo nos próximos dias o novo fascículo da RBZool (volume 25, fascículo 2, referente a março do corrente). Nele, estamos publicando o primeiro manuscrito submetido, em 03/03/2008, através do sistema eletrônico de submissão: “Kury & Pinto-da-Rocha. Southernmost record of Stygnidae and first record of the family for the state of Espírito Santo with description of a new Protimesius (Arachnida: Opiliones: Laniatores)”. Nos próximos números teremos muitos mais destes manuscritos.

Conclamamos, junte-se a nós para atingirmos nosso objetivo de excelência. Submeta seu manuscrito à RBZool. Vamos crescer juntos!

Walter A. Boeger e Sionei R. Bonatto

### CNPq lança nova versão da Plataforma Lattes - 09:11 25.06.2008

Facilidade no preenchimento, na recuperação de dados de publicações e citações de artigos, além de versão em inglês para a entrada e recuperação dos currículos são algumas das novidades que o Conselho Nacional de Desenvolvimento Científico e Tecnológico (CNPq/MCT) vai incorporar na Plataforma Lattes. A nova versão será lançada, hoje (25/06), em conjunto com a Editora Elsevier, e contará com a presença do ministro da Ciência e Tecnologia, Sergio Rezende.

A Plataforma Lattes é um sistema desenvolvido e implantado pelo CNPq, que disponibiliza hoje em sua base de dados 1,14 milhão de currículos de pesquisadores, tecnólogos e estudantes das mais diversas áreas do conhecimento que atuam em ciência, tecnologia e inovação. Desse total, 9 % são doutores, 15 % mestres e 8% alunos de pós-graduação.

### Parceria

Segundo o presidente do CNPq, Marco Antonio Zago, uma parceria firmada entre o Conselho e a Elsevier permitirá à Plataforma Lattes o acesso às citações dos artigos registrados pelos pesquisadores no Lattes nos mais de 16 mil periódicos científicos que compõem a base Scopus, uma extensa base de resumos e citações de literatura científica.

O novo sistema permitirá a recuperação do número de citações dos artigos registrados no Lattes e exibi-lo ao lado da referência do artigo, juntamente com link para os artigos que o citaram na Scopus. Caso a busca esteja sendo feita em instituição com acesso ao Portal de periódicos da CAPES, o usuário terá acesso ao conteúdo do artigo.

Para o diretor para América Latina da Elsevier, Dante Cid, o acordo com o CNPq fortalece o acesso à informação científica no país e reedita parcerias que a editora estabeleceu com entidades de outros países. “No ano passado, um acordo feito com universidades da Espanha possibilitou a criação do SClmago Journal & Country Rank, que se tornou um dos mais reconhecidos indicadores de ciência do mundo”, observa. “Hoje, fazer parte dessa nova fase da Plataforma Lattes, que é referência no mundo todo, mostra que realmente estamos no caminho certo”, complementa.

A nova versão da Plataforma Lattes possui funcionalidade que permite o acesso à base de dados da organização Crossref, responsável por manter o registro do Identificador Digital (DOI) e de seus metadados de mais de 32 milhões de publicações científicas. Desta forma, o pesquisador poderá recuperar todos os dados de sua publicação apenas fornecendo o DOI da mesma, facilitando o preenchimento e garantindo a qualidade da informação na Plataforma Lattes.

Além da versão em inglês para a entrada e a recuperação dos currículos, o Lattes contará, também, com um novo motor de buscas para acesso mais rápido às informações, mesmo naquelas mais complexas e com palavras-chave altamente citadas nos currículos. A busca passa, ainda, a exibir a frequência com que as palavras-chave informadas aparecem nos currículos recuperados, com ordenação por campo.

(Fonte: Assessoria de Comunicação Social do CNPq)

## Simpósio Nacional de Coleções Científicas reúne especialistas

### Biodiversidade e importância das coleções para pesquisas científicas são temas de debate

De 23 a 25 de setembro, será realizado no Rio de Janeiro o II Simpósio Nacional de Coleções Científicas, promovido pelo Instituto Oswaldo Cruz (IOC/Fiocruz). O evento proporcionará um amplo debate entre especialistas sobre a importância, os principais desafios e as perspectivas para a área no país. Políticas públicas para a pesquisa em biodiversidade brasileira, capacitação de curadores e estratégias de divulgação de coleções científicas são alguns dos temas debatidos em palestras e mesas redondas. Serão também apresentados trabalhos na forma de pôsteres e as inscrições vão até 20 de julho.

Participam do evento representantes do Ministério da Ciência e Tecnologia, Ministério do Meio Ambiente, Conselho de Gestão do Patrimônio Genético, das sociedades Brasileira de Zoologia, Brasileira de Microbiologia, Brasileira de Malacologia e Botânica do Brasil, do Museu Nacional (UFRJ), do Centro de Referência em Informação Ambiental, da Universidade Federal do Paraná, da Universidade de Lavras e do Instituto Nacional da Propriedade Industrial.

Esta é a segunda vez que o IOC lidera a iniciativa de um encontro sobre coleções científicas de nível nacional. Desde sua criação, há 108 anos, o IOC atua na formação e na preservação de coleções científicas, que reúnem acervos de amostras biológicas com a finalidade de auxiliar atividades voltadas à pesquisa científica e a tecnologia. Dentre suas coleções institucionais, as mais antigas começaram a ser construídas no início do século 20, quando, durante as expedições científicas, pesquisadores do Instituto coletaram e analisaram espécimes de diferentes regiões do Brasil.

Concentradas na área biomédica, as coleções do IOC representam a biodiversidade genética de bactérias, protozoários, fungos e animais de importância médica, memória epidemiológica e testemunho de variações nos agentes etiológicos ao longo do tempo, populações genéticas diversas de organismos relacionados a pesquisas em saúde pública, além de acervos microbiológicos com potencialidade na produção de novos insumos de interesse biotecnológico.

### Portal de material didático

Uma rica coleção de materiais didáticos de anatomia e fisiologia animal estão agora disponíveis Portal Internacional de Objetos Educacionais lançado nesta semana pelo MEC. Este portal pode ser acessado pela página do MEC ou diretamente no endereço abaixo:

<http://objetoseducacionais2.mec.gov.br>

## Eventos na área de Zoologia

### Simpósio Nacional de Coleções Científicas

De 23 a 25 de setembro de 2008 – Rio de Janeiro  
Instituto Oswaldo Cruz (Avenida Brasil, 4365 – Manguinhos)  
[www.ioc.fiocruz.br/simposiocolcoes](http://www.ioc.fiocruz.br/simposiocolcoes)

### VI Congresso Brasileiro de Mastozoologia.

De 18 a 22 de agosto de 2008, em São Lourenço, MG. Mais informações em [www.sbmz.org/cbmz2008](http://www.sbmz.org/cbmz2008)

### XXII Congresso Brasileiro de Entomologia.

De 6 a 11 de agosto de 2008, em Uberlândia, MG. Mais informações em [www.entomologia2008.com.br](http://www.entomologia2008.com.br)

### Congresso Internacional de Herpetologia.

De 17 a 22 de agosto de 2008, em Manaus, AM. Mais informações em [www.worldcongressofherpetology.org](http://www.worldcongressofherpetology.org)

### XXth International Congress of Zoology.

De 26 a 29 de agosto de 2008, Paris, França. Mais informações em <http://icz2008.snv.jussieu.fr/>

### II Seminário de Herpetologia de Porto Alegre.

De 9 a 10 de outubro de 2008, em Porto Alegre, RS. Mais informações, contactar [herpeto-rs\\_2@hotmail.com](mailto:herpeto-rs_2@hotmail.com)

### V Congresso Brasileiro sobre Crustáceos.

De 10 a 13 de novembro de 2008, na cidade de Gramado, RS. Nos dias 8 e 9/11 acontecerão mini-cursos como atividade de pré-congresso em Porto Alegre. Mais informações em [www.vcbc.com.br](http://www.vcbc.com.br).

### I Congresso Peruano de Ecotoxicología.

De 12 a 14 de novembro de 2008, em Lima, Peru. Para mais informações, contactar [setacperu@gmail.com](mailto:setacperu@gmail.com)

### X Congresso Internacional de Mastozoologia.

De 9 a 14 de agosto de 2009, na Província de Mendoza, Argentina. Para mais informações, contactar [mammal2009@lab.cricyt.edu.ar](mailto:mammal2009@lab.cricyt.edu.ar)